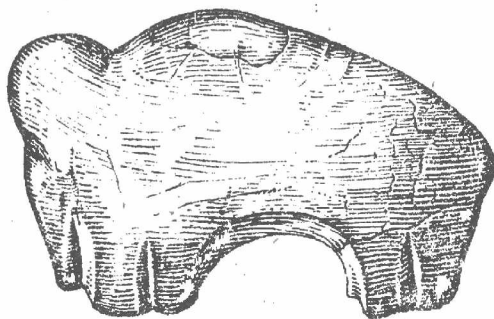


*Archeologický ústav Československé akademie věd  
pobočka v Brně*

*Přehled výzkumů*

*1956*



*Brno 1959*

P ř e h l e d v ý z k u m ů 1956

Vydává: Archeologický ústav ČSAV, pobočka v Brně,  
Stalinovy sady 19/23.

Odpovědný redaktor: dr Josef Poulík.

Výkonný redaktor: dr Bohuslav Klíma.

Redaktoři:

Překlady: prom.hist.R.Tichý a E.Tichá.

Kresby: Běla Ludikovská.

Na titulní stránce: Reliefní plastika mamuta z paleolitické  
stanice v Pavlově, mamutovina.

Vydáno jako rukopis - 300 kusů - neprodejné.



č. inv. 1985/62

Laténské a římské sídliště u Velkých Němčic.

Zora Trnáčková

Z katastru obce Velké Němčice /okr.Hustopeče/ zachránil I.L.Červinka pozdněřímské na kruhu robené nádoby a jiný střepový materiál. Podle jeho zprávy 1/ bylo naleziště "nad Svratkou severně mostu", přesná poloha nebyla však známa 2/. V roce 1955 zjistil laborant AU v Brně O.Strouhal, že v břehu Svratky u dvora Boudky mezi Nosislaví a Velkými Němčicemi je část jámy. Z nalezených střepů se podařilo rekonstruovat valnou nádobu s okružím. Na přilehlém poli našel i jiné římské střepy. Toto sídliště leží na levém břehu Svratky jihovýchodně od mostu, přes který vede úzkokolejná dráha od Boudeckého dvora /část Státního statku Židlochovice, farma Velké Němčice/, tedy na katastru Velkých Němčic, avšak blíže k Nosislaví. Při povrchovém průzkumu se zjistilo, že téměř na celém velkém lánu mezi Svratkou na západní straně a úzkokolejnou tratí na severní a východní straně se nacházejí střepy z římského období. Podle sdělení místních občanů byly tu někdy v polovině třicátých let nalezeny pravěké nádoby; je možné, že jde o sídliště, uváděné v Červinkově soupisu. Na katastru Velkých Němčic je ještě druhý most přes Svratku, ležící asi 2 km jižněji; snad měl I.L.Červinka na mysli tento most, když lokalisoval sídliště "severně mostu", nebo jde o omyl v záznamu.

Na podzim r.1956 bylo rozhodnuto provést v místě nálezu zjišťovací výzkum. Sondou 1 jsme otevřeli v těsné blízkosti ohybu řeky, kde O.Strouhal našel velkou nádobu s okružím. V tom místě tvořilo pole nevysoký hřbet, odlišující se šedým zbarvením ornice. Směrem ke státní silnici se pole zpočátku mírně snižuje, a pak opět povlovně zvedá. Odkrývaná sonda byla 1 m široká a 9,80 m dlouhá, později byla v severní části o 1,20 m prodloužena a o 2,50 m rozšířena. Prohloubená byla až 1,20 m pod povrch. Podle sdělení správce dvora prováděla se na tomto poli po dlouhá léta hluboká orba; dříve i parními pluhy. Při výzkumu se zjistilo, že pod vrstvou povrchové ornice /30 cm/ je půda až do hloubky 65-72 cm zasažena hlubokou orbou. V místě sondy 1 byla hlína pod povrchovou ornici silně popelovitá, v horní části šedě zbarvená a lehká, ve spodní spíše černá; v hloubce 105 cm pod povrchem se měnila v těžkou černou hlínu, slabě zbahněnou.

Na basi hluboké ornice jsme zachytili nepravidelnou čočku světla žluté hlíny sprašového charakteru, velmi sypkou, k níž přiléhal nepravidelný pás hlíny podobné struktury, avšak přepálené do červena. V červené hlíně a na basi obou hlin se vklínovaly tenké pruhy sytější černé sazovité hlíny. Při odkrývání bylo patrné, že hladinu žluté i červené hlíny rovněž zasáhl pluh. Stejně byl narušen i shluk silně sintrovaných a částečně přepálených střepů z větších silnostěnných nádob, překrytý slabou vrstvičkou červené hlíny, který jsme odkryli při východní stěně rozšířené sondy. Některé ze střepů byly ze shluku vyvráceny. Vrstva červené hlíny byla

maximálně 20 cm mocná, vrstva světlé hlíny až 32 cm. Směrem k východní stěně obě vrstvy vyklíňovaly; rozšíření na západní stranu nebylo možno provést, poněvadž by sonda zasáhla podemletý břeh řeky. Obě odlišné hlíny /světlá a spálená/ i shluk střepů se zalubovaly do černé popelovité hlíny. Při dalším odkrývání nezjistili jsme však žádné stopy po objektu a množství nálezů z této vrstvy je jen nepatrné. Podložní těžká černá hlína byla zcela bez nálezů.

Střepy, nalezené ve vrstvách povrchové i hluboké ornice, je možno hodnotit jen jako druhotně uložené, tedy rovnocenné nálezům z povrchového sběru. Jsou to převážně střepy římského období, ze spodní části hluboké ornice i střepy laténské /inv.č.30/56, 38/56, 40/56 a 42/56/. Střepy ze světle žluté, a červeně vypálené hlíny patří rovněž do římského období, jeden drobný střep je laténský /inv.č.49/56/. Střepy ze silnostěnných nádob, které byly nalezeny ve shluku a jsou přepáleny, patří do mladšího laténského období. Ve vrstvě 6 se vyskytla i keramika halštatského charakteru.

Sonda 2 o rozměrech 2,50 x 1 m, otevřená v nížině podle směrem ke státní silnici, poskytla střepy jen v horní části ornice /do hloubky 50 cm/, nejde tedy o nálezy in situ. Nalezli jsme střepy z hrubších hrncovitých nádob, střepy s běžnou výzdobou keramiky středního římského období a střepy nádob na kruhu robených.

V průběhu sondážních prací na římském sídlišti u Velkých Němčic-Boudek se ukázalo, že podmínky pro výzkum většího rozsahu nejsou na tomto místě příznivé, poněvadž hluboká orba porušila sled vrstev do značné hloubky. Kromě osídlení římského, patřícího podle střepového materiálu do střední a mladší fáze, bylo zjištěno i osídlení laténské a snad i halštatské /inv.č.59/56/.

Rozdělení nálezů :

sonda I.: vrstva 1-inv.č.1-10/56; vrstva 2-inv.č.11-45/56; vrstvy 3,4,5-inv.č.46-55; vrstva 6-inv.č.56-61/56; shluk přepálených střepů-inv.č.62-81/56;

sonda II.: inv.č.82-100/56

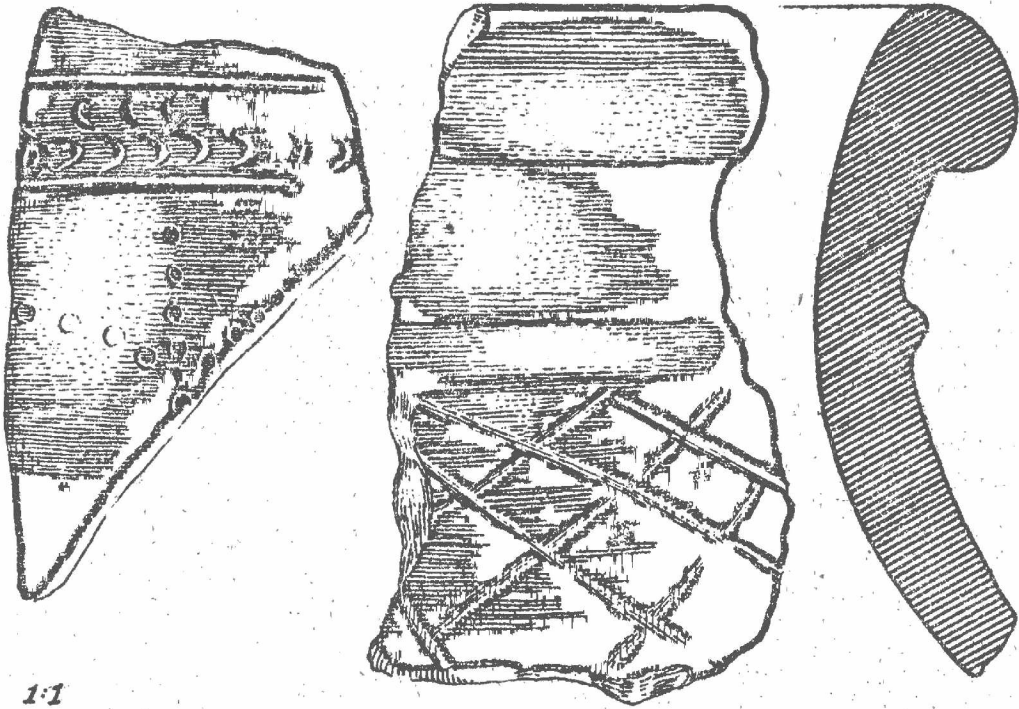
povrchový sběr : inv.č.101-110/56

1. I.L.Červinka, Římskoprovinciální a stěhování národů, rukopis, s.57, archiv AÚ v Brně
2. J.Poulik, Jižní Morava země dávných Slovanů, s.31, pozn.49 a

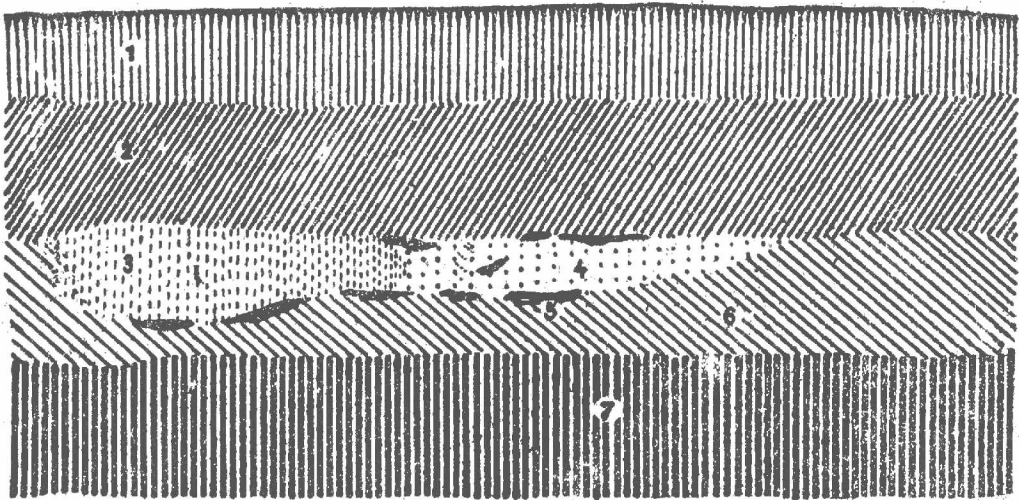
- - - - -

#### Eine laténe- und kaiserzeitliche Siedlung bei Velké Němčice.

Im Herbst des Jahres 1956 wurde eine Feststellungsgrabung auf der kaiserzeitlichen Siedlung bei dem Hofe Boudky im Kataster der Gemeinde Velké Němčice durchgeführt. Es ist wahrscheinlich, dass es um den Fundort geht, von dem I. L. Červinka eine grössere Menge spätkaiserzeitlicher, auf der Töpferscheibe gedrehter Keramik rettete 1/ und dessen Lage nach den mangelhaften Vermerkungen, lange nicht lokalisiert werden konnte 2/. Die Grabung im Jahre 1956 zeigte, dass die Fläche der Siedlung bis zu einer Tiefe von 65 - 72 cm ungeackert war und dass die Stratigraphie dieser Siedlung zerstört ist. In der Sonde wurde in situ eine kleine Gruppe überbrannter Scherben gefunden, diese gehörten jedoch der laténezeitlichen Phase an. Das kaiserzeitliche Scherbenmaterial, welches aus gestörten Schichten stammt, ist aus dem mittleren und jüngeren Zeitabschnitt.



1:1



1,2-ornice, 3-sypká spraš, 4-červeně vypálená spraš 5-čočky saxovité hlíny, 6-šerhá popelovitá hlína, 7-černozem

*Velké Němčice, okr. Hustopeče*

*Profil v sondě I. a ukázka keramiky ze sídliště.*