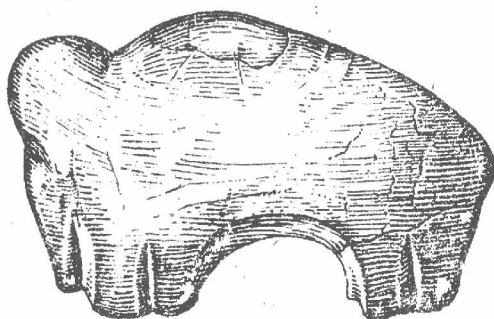


*Archeologický ústav Československé akademie věd
pobočka v Brně*

Přehled výzkumů

1956



Brno 1959

P ř e h l e d v ý z k u m ů 1956

Vydává: Archeologický ústav ČSAV, pobočka v Brně,
Stalinovy sady 19/23.

Odpovědný redaktor: dr Josef Poulík.

Výkonný redaktor: dr Bohuslav Klíma.

Redaktoři:

Překlady: prom.hist.R.Tichý a E.Tichá.

Kresby: Běla Ludikovská.

Na titulní stránce: Reliefní plastika mamuta z paleolitické
stanice v Pavlově, mamutovina.

Vydáno jako rukopis - 300 kusů - neprodejné.



č. inv. 1985/62

Výzkum na slovanském pohřebišti v Dol. Věstonicích.

Rudolf Tichý

"Důležitým příspěvkem k poznání vývoje i diferenciaci staromoravské kultury na jižní Moravě ve velkomoravském období jsou výzkumy pod Pavlovskými kopci, tedy v oblasti inundačních terénů při dolním toku Dyje a Svatky. Tato území považovali někteří archeologové za neosídlená nejen v pravěku, nýbrž i v období staroslovanském" /J. Poulík, Jižní Morava země dávných Slovanů, Brno 1948-1950, 73 a d./.

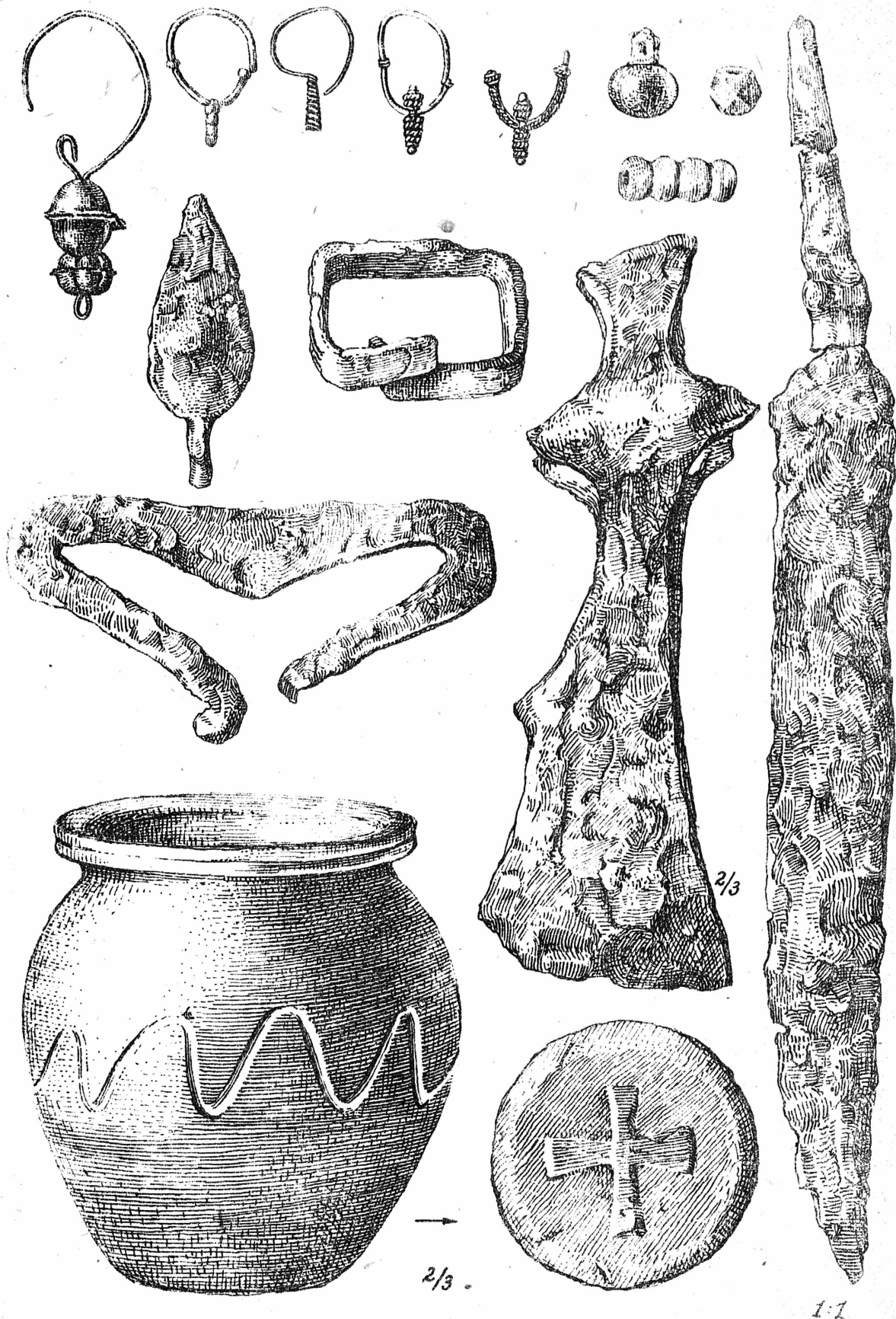
K řešení této otázky přispěl podstatnou měrou výzkum rozsáhlého staroslovanského pohřebiště z 9. a 10. stol. n. l. v Dol. Věstonicích, v trati "Na pískách". Pod vedením ředitele Archeologického ústavu ČsAV, odb. Brno, dr. Poulíka zde byly zahájeny systematické odkryvné práce již v r. 1945. Výzkum probíhal i v dalších letech.

Rovněž v roce 1956 pokračovaly pod vedením jmenovaného plánované práce, při nichž byla odkryta v době od 2.4.-5.8. plocha o rozloze asi 2000m² se 148 kostrovými hroby. Jejich tvar byl jak obvykle obdélníkový a ani v orientaci a uložení zemřelých nebylo shledáno, kromě několika ojedinělých případů, výjimek oproti běžnému pohřebnímu ritu v tomto období. Pokud dovolily mnohdy jen skrovné pozůstatky pohřbených, mohl J. Jelínek určit přímo v terénu, že jde často o značně mladé jedince a hojně o děti 2-5 leté. V inventáři jednotlivých hrobů najdeme značné rozdíly jak co do množství jednotlivých předmětů tak i pokud jde o jejich hodnotu. Celá řada hrobů nepřinesla, kromě anthropologického materiálu, dokladů hmotné kultury /52 hrobů/. Ve výbavě se vyskytla nejčastěji keramika, jednak ve štřepech, nacházejících se buď na povrchu hrobu, v jeho zásypu nebo přímo u kostry, jednak celé nádoby, které jsme našli v několika případech i ve dvou exemplářích v jednom hrobě /56 hr./, z železářských výrobků je nutno jmenovat na prvním místě nože různých velikostí /34 hr./, jiné nářadí příp. zbraně byly zastoupeny v mnohem menším počtu: ocílky /6 hr./, jehly /7 hr./, přezky /5 hr./, sekyrky /5 hr./, šipky /4 hr./, hrot oštěpu /1 hr./, srpy /2 hr./ nebo obroučky z dřevěných vědérek /5 hr./. Dokladem vyspělého sklářství jsou tvarově i barevně rozmanité korálky /16 hr./, z nich se našly někdy i celé náhrdelníky, gombíky s železným očkem /11 hr./. Výrobky slovanských šperkařů reprezentují naušnice bronzové /31 hr./, bronzové pozlacené /8 hr./, stříbrné /3 hr./, někdy i železné /3 hr./ nebo olovené /4 hr./, gombíky bronzové /3 hr./ a železné /3 hr./, bronzové prsteny /4 hr./ a rolničky /1 hr./ nebo zcela ojediněle olovené trubičkovité korálky /1 hr./, olovený křížek /1 hr./ příp. neúplná železná kaptorka /1 hr./. U jedné z koster jsme našli i avarské bronzové lité nákončí, použité druhotně jako součást náhrdelníku ze skleněných korálek. Ve značném počtu hrobů bylo buď v jejich zásypu nebo přímo u zemřelého množství rohovcových úštěpů či nástrojů /30 hr./. V některých případech jde bezpochyby o křesací kameny, většinou jsou to však pozůstatky neolitického nebo mesolitického osídlení

této lokality, které přišly do zásypu hrobů sekundárně při jejich masovém. Nálezy podobného charakteru jsou známy již z dřívějších roků /B.Klíma, Nové mesolitické nálezy na jižní Moravě, AP 5 1953, 297 a d./ . Jsou dokladem nejstaršího osídlení tohoto písčitého návrší při soutoku Dyje a Svatky. Průběhem staletí a tisíciletí zde byly zanechány stopy i jiných, časově mladších archeologických kultur a jejich nositelů. Z nich nejvýznamnější je osídlení slovanské. Pohřebiště "Na pískách" dokládá jeho mohutnost a stává se tak důležitým památkem dávné minulosti našich slovanských předků na území jižní Moravy.

Die Ausgrabung eines slawischen Gräberfeldes in Dol. Věstonice.

Auf die wichtige Aufgabe der Ausgrabungen im Gebiete unter den Pollauer Bergen, für die Erkenntnis der altmährischen Kultur, wurde schon früher hingewiesen /J.Poulik, Jižní Morava země dávných Slovanů, Brno 1948-1950, 73 f./ . Einen wesentlichen Beitrag zu dieser Frage machte die Durchforschung eines ausgedehnten altslawischen Gräberfeldes aus dem 9. und 10. Jh. u. Z., in Dol. Věstonice, in der Flur "Am Sand". Unter der Leitung von dr. J. Poulik, Direktor des Archäologischen Instituts ČSAV, Zweigstelle Brno, wurden hier schon im Jahre 1945 systematische Ausgrabungen unternommen, die auch in den weiteren Jahren fortgesetzt wurden. Im Jahre 1956 setzten unter der Leitung des Genannten die geplanten Arbeiten fort. In der Zeit vom 2.4.-5.8. gelang es eine Fläche von cca 2000 m², mit 148 Skelettgräbern abzudecken. Im Inventar der einzelnen Gräber können wir Unterschiede in der Menge der einzelnen Gegenstände und in ihrem Werte feststellen. Eine ganze Reihe von Gräbern brachte, ausser dem anthropologischen Material, gar keinen Beweis materieller Kultur /52 Gräber/. Am häufigsten kam in der Grabausstattung die Keramik vor /56 Gr./ . Von anderen Gegenständen wären hier zu nennen: eiserne Messer, Feuerstähle, Nadeln, Spannen, Äxte, Pfeilspitzen, Speerspitzen, Sicheln oder Beschläge von Holzeimern. Die Glasproduktion repräsentieren verschiedene Korallen und Knöpfe. Von slawischen Schmuckgegenständen können wir anführen: Ohrgehänge /bronzene, vergoldete, silberne, eiserne oder bleierne/, bronzene Knöpfe, Ringe und Schellen, vereinzelt auch ein kleines Kreuz oder Kaptorge in Bruchstücken.



*Dolní Věstonice, okr. Mikulov
Nálezy ze staroslovanských hrobů „Na pískách“*