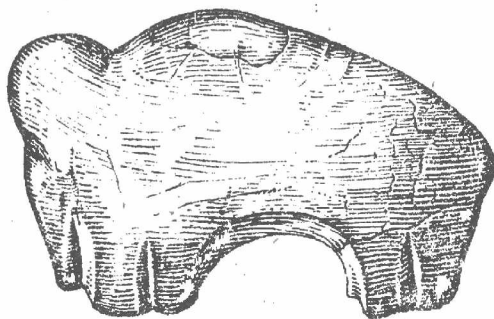


*Archeologický ústav Československé akademie věd  
pobočka v Brně*

*Přehled výzkumů*

*1956*



*Brno 1959*

P ř e h l e d   v ý z k u m ů   1956

Vydává: Archeologický ústav ČSAV, pobočka v Brně,  
Stalinovy sady 19/23.

Odpovědný redaktor: dr Josef Poulík.

Výkonný redaktor: dr Bohuslav Klíma.

Redaktoři:

Překlady: prom.hist.R.Tichý a E.Tichá.

Kresby: Běla Ludikovská.

Na titulní stránce: Reliefní plastika mamuta z paleolitické  
stanice v Pavlově, mamutovina.

Vydáno jako rukopis - 300 kusů - neprodejné.



č. inv. 1985/62

Výzkum v trati "Na rybníkách" u Mikulova.

Ivan Peškař

Okolí rozsáhlé pískovny v trati "Na rybníkách" východně od Mikulova je známé bohatstvím pravěkých nálezů. Brněnská odbočka Archeologického ústavu provedla v těchto místech již řadu zachraňovacích akcí, zejména r. 1950 a 1953, jimiž bylo zjištěno větší pohřebiště z doby římské a hroby i sídlištní objekty únětické kultury. 1) Při tom byla vždy prosondována také sousední plocha, ale bez kladného výsledku. V r. 1954 a 1955 byla však při odebrání písku nad východní stěnou pískovny rozrušena další větší skupina žárových hrobů z doby římské a podle odhadu vedoucího těžby bylo zničeno 25-30 hrobů, z nichž zůstaly zachovány jen ojedinělé předměty, příležitostně sbírané a shromažďované v kanceláři pískovny. Proto se v dubnu 1956 uskutečnil nový zjišťovací výzkum, jímž byl objeven jeden žárový hrob z doby římské (č. 16), hrob se skrčencu kostrou (č. 32), hrob s kostrou v natažené poloze (č. 33), laténský kostrový hrob (č. 34) a dvě menší jamky se střepy keramiky únětické kultury (čísla navazují na číslování minulých let. Současně byl proveden povrchový sběr na sídlišti z doby římské, které se táhne od pohřebiště směrem k Mušlovu. Nečetné ukázky keramického materiálu, které byly odtud získány, potvrzují v podstatě starší datování sídliště do 2. a 3. stol. n. l. 2)

Kostrový hrob č. 32: hrobová jáma se objevila na povrchu podložního písku po odstranění 50 cm mocné vrstvy ornice. V půdorysu měla oválný tvar 175 x 70 cm, byla 75 cm hluboká (50 cm tmavá humusovitá hlína, 25 cm žlutý písek) a orientovaná ve směru S - J. Na dně hrobu ležela kostra na zádech, hlavou k severu a obličejem k východu bez milodarů. Skrčené nohy se naklonily rovněž na východní stranu.

Kostrový hrob č. 33: ve vzdálenosti asi 2 m východně od hrobu č. 32 se pod 50 cm mocnou vrstvou ornice na povrchu podložního písku vyrýsoval půdorys oválného tvaru o rozměrech 193 x 63 cm delší osou ve směru SSZ - JJV. Hrobová jáma byla hluboká 92 cm. Na jejím dně ležela špatně zachovalá kostra v natažené poloze na zádech, hlavou k JV, rovněž bez milodarů.

Kostrový hrob č. 34: oválný půdorys hrobové jámy se vyrýsoval jako u předchozích. Hrob byl 219 cm dlouhý, 100 cm široký a 113 cm hluboký, o delší ose ve směru SSZ - JJV. V korytovitém zahloubení na dně hrobové jámy ležely zbytky kostry v natažené poloze, hlavou k severu, nohama k jihu. Na pravé pažní kosti ležely dvě železné, silně zrezivělé spony.

Z těchto tří hrobů je spolehlivě kulturně určen pouze poslední, který lze podle svědectví spon zařadit na rozhraní středního a pozdního laténského období (3). Hrob č. 32 náleží pravděpodobně únětické kultuře, do jejíhož okruhu patřily zatím všechny hroby se skrčenými kostrami, rovněž velmi chudě vybavené, které byly dosud mikulovské pískovně objeveny (4). Neurčena však zůstává kulturní příslušnost hrobu č. 33, jenž by se podle pohřebního ritu mohl přiřadit k hrobům jak z období laténského, tak i z doby římské nebo stěhování národů, jež jsou na této lokalitě zastoupeny (5).

Ze zároveň pohřebiště z doby římské, které bylo zřejmě nejvíce postiženo těžbou písku, se podařilo zachránit jediný hrob, jenž byl označen č. 16 a těsně u okraje východní stěny pískovny. V povrchové humusovité vrstvě, byly ve hloubce 35 - 45 cm dvě rozpadlé misky na nožce a pod nimi byla do jamky, která měla na povrchu podloží málo zřetelný kruhovitý půdorys o průměru 45 cm, zapuštěna popelnice tak, že její okraj byl ve stejné rovině s úrovní pískové vrstvy. Zásyp hrobové jamky tvořil hnědý písek, v němž byla na severní straně mimo popelnici uložena skupina železných předmětů: nůžky, tři nožíky, klíč a péro zámku. Tuhovaná popelnice, která má válcovité hrdlo s prstencovitě zesíleným okrajem, oddělená od těla s vysokou položenou výdutí plastickým žebírkem, byla vyplněna zlomky spálených lidských kostí, mezi nimiž byly uloženy dvě bronzové trubkovité spony, bronzová jehlice, kousek drátu, železná průvlečka, kování zámku, slitek skla a pryskyřice.

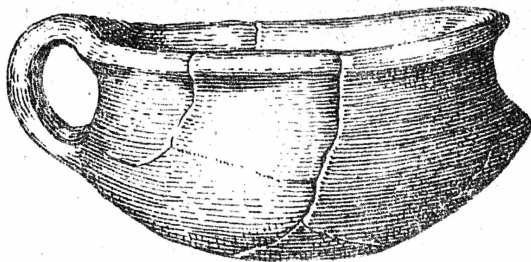
Popelnice, představující již vyvinutější tvar nádob s trojdílnou stavbou, příznačnou pro starší dobu římskou, 6) obě misky s nepatrně rozevřenou horní částí, nasedající na prstencovitě vystupující vyklenutí, pod nímž se stěny prohýbají ve vysokou nálevkovitou nožku s odsazeným dnem, a obě bronzové jednodílné trubkovité spony s knoflíkem na patce umožňují datování hrobu do první poloviny 2. století n.l. 7)

- - - - -

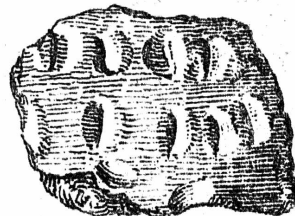
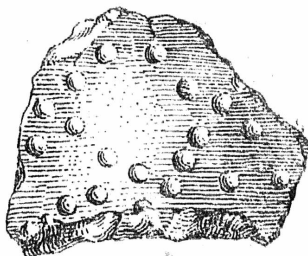
- 1) J. Říhovský, AR III-1951, 37;  
R. Tichý, AR VI-1954, str. 60 a d.
- 2) E. Beninger-H. Freising, Die germanischen Bodenfunde in Mähren,  
str. 32, lok. č. 74.
- 3) K. Ludíkovský, AR X-1958, str. 620 a d., obr. 226 a 228.
- 4) K. Jüttner, AR VI-1954, 16 a d.  
I. Peškař, AR IX-1957, str. 320-321.
- 5) K. Jüttner, l. c.
- 6) B. Svoboda, Čechy a římské Imperium, str. 138
- 7) B. Svoboda, l. c. 64-65.

- - - - -

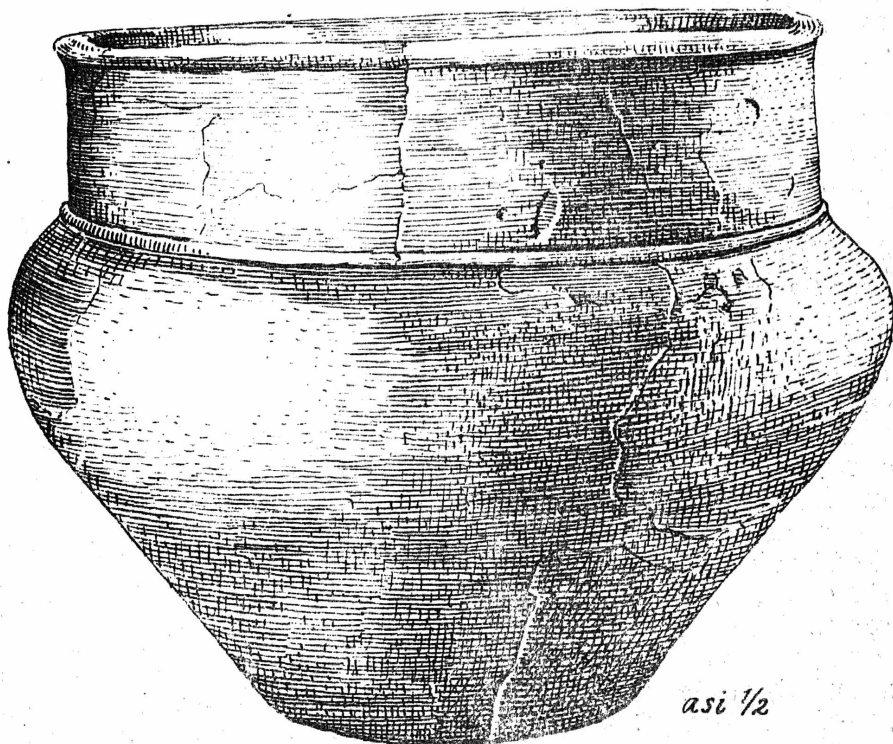
Eine Grabung in der Flur "Na rybníkách" bei Mikulov. Das Archäologische Institut CSAV in Brno führte im Jahre 1956 in der Flur "Na rybníkách", östlich von Mikulov eine Grabung durch, wobei man weitere drei Skelettgräber, ein Brandgrab und zwei kleinere Gruben mit Scherben der Aunjetitzer-Kultur abdeckte. Zwei Skelettgräber waren ohne Grabbeigaben, es ist jedoch wahrscheinlich, dass eines von ihnen, in welchem das Skelett in Hockerstellung lag, in die Aunjetitzer-Kultur gehört, während man bei dem zweiten die Kulturangehörigkeit nicht bestimmen kann. Im dritten Grabe wurden bei dem in Strecklage beigesetzten Skelett, zwei eiserne Spangen gefunden, die das Grab in die Wende der mittleren und späten Laténezeit datieren. Das Brandgrab mit seinem reichen Inventar, zu dem ausser einer Urne auch zwei Fuszschüsselchen, zwei bronzene Röhrcher spangen, eine bronzene Nadel, das Bruchstück eines bronzenen Drahtes, eine eiserne Schere, drei Messerchen, ein Schlüssel, Feder und Schlossbeschlag, ein zusammengesmolzenes Glasstück und Harz gehörten, ist durch die Keramik, sowie durch die Spangen in die erste Hälfte des 2. Jahrh. u. Z. datiert.



*Šálek z unětické jámy č. 1. asi 1/2*



*Nálezy ze sídliště z doby římské asi 3/4*



*asi 1/2*

*Mikulov „Na rybníčkách“*

*Popelnice ze žárového hrobu č. 16 z doby římské.*