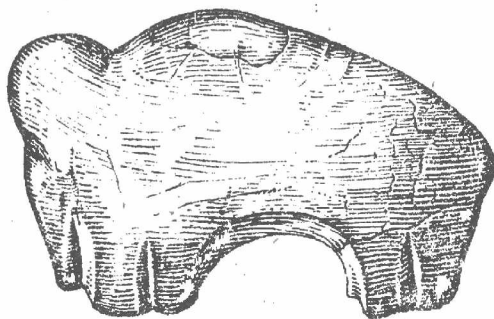


*Archeologický ústav Československé akademie věd
pobočka v Brně*

Přehled výzkumů

1956



Brno 1959

P ř e h l e d v ý z k u m ů 1956

Vydává: Archeologický ústav ČSAV, pobočka v Brně,
Stalinovy sady 19/23.

Odpovědný redaktor: dr Josef Poulík.

Výkonný redaktor: dr Bohuslav Klíma.

Redaktoři:

Překlady: prom.hist.R.Tichý a E.Tichá.

Kresby: Běla Ludikovská.

Na titulní stránce: Reliefní plastika mamuta z paleolitické
stanice v Pavlově, mamutovina.

Vydáno jako rukopis - 300 kusů - neprodejné.



č. inv. 1985/62

Archeologický výzkum Hradce u Opavy.

Boris Novotný

Se zřetelem k závažnému postavení Hradce u Opavy v dějinách českého Slezska byl zde z popudu Krajského osvětového střediska na Hradci u Opavy a pod záštitou KNV v Ostravě proveden brněnskou pobočkou Archeologického ústavu ČSAV v roce 1956 zjišťovací výzkum.

Mohutný protáhlý hradecký ostroh je jedním z posledních výběžků pahorkatiny, tvořící předhůří Nízkého Jeseníku. Jeho povrch klesá stupňovitými úpravami od jihu směrem k severu tak, že v místech nynějšího zámku je utvářen ve hřbetu původně nízký a pozdějšími navážkami rozšířený. Dále k severu se ostroh rozšiřuje a klesá do inundačního terénu řeky Moravice. Jeho západní svah strmě spadá do údolí řeky. Rovněž východní strana se prudce svažuje do údolí potoka Hradečného. Ze strategického hlediska je ostroh výborně situován a pro svoje nepřístupné bočné srázy lze jej lehce hájit (obr.1). Proto jej jeho poloha předurčila k tomu, aby byl již od pravěku osídlen. Hradec leží na pravé "jantarové" obchodní cestě, která směřujíc z Podunají podél řeky Moravy, vedla na sever přes Slezsko k Pobaltí. Z ostrohu bylo možno ovládat příchody, vedoucí na Moravu, soustřeďovat zde síly a podnikat odtud výpravy do rovin polského Slezska.

Staletá stavební činnost a terénní úpravy silně narušily původní povrch ostrohu. Proto bylo nutno volit výzkumné sondy na místech, které nebyly těmito zásahy porušeny. Již první 28 m dlouhý výkop, provedený v místech parkové úpravy před zámeckou budovou přinesl pozoruhodná zjištění. Nedaleko od čelní strany zámku jsme objevili základy mohutné věže, která stála kosouhle vysunuta na severozápad před budovou bývalého hradu. Zčásti odkryté zdivo základů, budovaných z lomového kamene na maltě, bylo silné 3 m, zvláště zesílený základ severozápadní strany měřil až 5 m. Vnitřní prostor, z velké části zaválený zříceným kamenným zdívkem, měl rozměry 5 x 5 m. Z věže bylo možno ovládat i chránit přístup do hradu. Její odkryv potvrdil zprávu zámeckého kronikáře, že hrad měl kdysi na severní a jižní straně valy se silnými ochrannými zdmi, příkopy a věžemi. Ostatní tři podobné věže stály tedy patrně v dalších rozích opevnění kolem hradu. Severně od pozůstatku gotického opevnění jsme průkopem odkryli příkop, který vedl příčně od západu k východu přes hřbet ostrohu. V letech 1778 až 1795 po zboření středověkého opevnění byl terén okolo zámku navážkami vyrovnán.

K dalšímu výzkumu bylo zvoleno rovinnaté místo za budovou bývalého kláštera, dnešního dětského útulku. Průkop, vedený až k okraji ostrohu, odkryl střepy z nádob, které náležely lidu nejstaršího zjištěného osídlení na Hradci. Jsou to střepy eneolitické keramiky s výzdobným motivem "jedlové větévky" a vtačovaných rýžek pod okrajem (obr.2). Lze je srovnávat s analogickými výzdobnými prvky, které se vyskytují na keramice lidu šňůrové kultury z doby okolo 2000 před n.l. Tyto nálezy však neležely v původní poloze. Vedle zlomků keramiky zde bylo opět kotoučovitých hliněných závaží, z nichž jedno je zdobeno rýhami paprskovitě se sbíhajícími ku středovému otvoru. Nalezli jsme také poškozené hliněné cívky s rozšířenými konci, pazkourkové úštěpy a zlomek modelované hlíny, představující část figurky zvířátka.

Při výzkumu základů gotické věže byl po odstranění navážek na dvou místech zjištěn původní svah, který klesal k západnímu okraji ostrohu. V hloubce 130 až 200 cm pod nynějším povrchem ležely velké i menší kameny - pozůstatky obydlí se dvěma ohništi a množstvím střepů z nádob slezské kultury popelnicových polí. Také jámy, objevené za dětským útulkem, porušující vrstvu s nejstarším osídlením, náležely této kultuře. Keramiku charakterizují zlomky z velkých zásobnicových nádob se zesílenými, plochými nebo ovalenými okraji. Jiné menší nádoby by byly zdobeny jednoduchými nebo dvojími prsovitými vypnulínami. Ucha nádob jsou tunelovitá nebo široce pásková. Zlomky koflíků z malých nádobek silně tuhovaných s kovově lesklým povrchem jsou zdobeny vodorovnými a šikmými vleštovanými pásy nebo drobnými vrypy a trácněmi. V jámě, která porušila vrstvu s eneolitickým osídlením, jsme vyzvedli pokličku se sploštělým záchytným knoflíkem a dvěma protilehlými otvory při okraji. Horní strana je zdobena rytými kružnicemi a paprskovitě se sbíhajícími rýhami. V nalezených keramických zlomcích se tedy vyskytují vedle prvků lužické fáze zejména tvary a výzdobné motivy kultury slezské a slezsko-platěnické.

Hradecký ostroh byl v té době značně hustě osídlen. Tomu nasvědčují zmíněné odkryvy, vzdálené 470 m od sebe, novinářská zpráva z roku 1873. Podle ní našli při stavbě bývalých koníren množství střepů podobného rázu jako naše nálezy spolu s popelem, uhlíky a zvířecími kostmi. Naleziště, tehdy považované za pohanské pohřebiště, možno pokládat za rozsáhlé sídliště, pokračující od míst našich odkryvů před budovou zámku až k plošině s nálezy za budovou dětského útulku.

Archeologickým výzkumem na Hradci u Opavy byly získány základní poznatky k slovanskému osídlení tohoto významného místa slezských dějin. Nejstarší zlomky slovanské keramiky, patřící střední době hradištní, jsme odkryli ve vrstvě původního povrchu pod navážkami před zámeckou budovou. Jsou to střepy z hrubozrnného, slídnatého materiálu, zdobené jednoduchou nebo vícenásobnou vlnovkou.

Nejvýznamnějším nálezem byl odkryv slovanské zemnice s hliněným ohništěm o rozměrech 5,5 x 2 m, jejíž dno leželo 180 cm pod nynějším povrchem. Toto obydlí, odkryté sondou vedenou na rovince za budovou dětského útulku, leželo jen několik metrů od srázného svahu okraje ostrožny. Jeho stěny byly vybudovány ve spodní části z kamene, v horní části buď z kamene, který byl později rozebrán nebo ze dřeva, které se nedochovalo. Další výzkum by mohl ukázat, zda takových chat, ukrytých před nepřízní počasí pod zemí, nebylo podél okraje ostrohu více. Strategická exponovanost polohy zemnice přivádí k domněnce, zda ji neobývaly osoby, určené ke strážní službě na hradišku (obr.3).

Ve výplni zemnice bylo množství střepů, z nichž se daly rekonstruovat části nádob. Roztříděním keramického materiálu, rozborem tvarů, použitého materiálu a výzdoby povrchu bylo možno zjistit v podstatě dva od sebe zásadně odlišující typy výrobků, které ležely spolu ve stratigraficky se nerozlišující jednotné výplni. Nádoby zhotovované starším způsobem jsou masivní, mají vázovitý nebo dvojkoničný tvar a jednoduchý okraj. Výzdobu tvoří vlnovky a horozontální rýhy. Nádoby druhé skupiny byly zhotovovány dokonalejším způsobem, který přivodil změnu jejich tvarů. Také výzdoba kápkovitých a oválných vpichů a mělkých žeber na výdutích je odlišná od předešlé skupiny. Ve výplni destrukce obydlí jsme našli rovněž hliněné přesleny, břidlicový knoflík, bronzovou zdobenou páskovou záponku a jednoduché přezky ze železa. Dále zde ležely nože,

část držadla věderka, klíč, hákovitý nástroj s tulejí a nebozez na vrtání dřeva. Z jiných nálezů v zemnici možno uvést ještě kamenné brousky, zlomek skleněného náramku, dále pak množství zvířecích kostí a opracovaná koňská kost, tzv. brusle.

U zámecké budovy byla výzkumem odkryta sídlištní vrstva, kterou nálezy zlomků keramiky datují do 11. a 12. století. Potvrzují písemnou zprávu o tom, že Hradec byl pevným románským hradem, jehož posádka nejen odolala roku 1060 náporu polského vojska Boleslava Smělého, ale oblehatele i porazila. V této době zde zpracovávali železnou rudu, která byla nalezena spolu s množstvím koláčů železné suroviny. Sídlištní vrstva s nálezy 11. a 12. století obsahovala vedle střepů z nádob také nože, podkovy, zlomky srpů, množství zvířecích kostí domácího dobytka a lovné zvěře. V blízkosti základů věže byly nalezeny hroty masivních šípů z kuší.

Po provedení archeologického zjišťovacího výzkumu nutno podstatně zrevidovat dosavadní stanovisko badatelů, týkající se stáří slovanského nejstaršího osídlení na Hradci. I. L. Červinka pokládal tento ostroh za jedno z břetislavských hradišť, založených k obraně před polskými vpády. Teprve nyní je možno zamítnout názory některých historiků, jako A. Petena, G. Biermanna a W. Latzkeho, kteří kladli založení Hradce rovněž do 11. století. Nálezy ukázaly, že Hradec byl osídlen Slovany již v 9. století. Rozsah tohoto osídlení může prokázat jedině další výzkum. Objev slovanského obydlí a zejména jeho keramický inventář svědčí o změně ve způsobu výroby ve druhé polovině 10. století, která patrně odráží změnu v sociálně ekonomickém životě tohoto přemyslovského hradiště. Vedle dožívajícího způsobu výroby v podstatě ještě keramiky velkomoravské doby se současně rozvíjela zdokonalená výroba keramiky, která má prvky keramiky severozápadních výrobních center.

Tuto změnu ve způsobu výroby keramiky můžeme sledovat nejen v hradeckých a kylešovických nálezech. Také ku příkladu při výzkumu slovanského hradiště na Tůmském ostrově v polské Vratislavi jsou nálezy z 10. století doloženy souhlasné typy keramiky, jaké se vyskytují v hradecké zemnici. Dokládají tak, že zvrát v dokonalejší způsob výroby keramiky v druhé polovině 10. století se udál na větším území, které bylo součástí českého přemyslovského státu. Případný další výzkum na Hradci u Opavy by mohl přispět k osvětlení podoby předrománského a románského opevnění, jehož existenci máme doloženu v písemné zprávě k roku 1060. K roku 1078 se Hradec nazývá "civitas Gradech". Tento název svědčí pro existenci podhradí s tržištěm.

Raně románský hrad, doložený písemnou zprávou, musel být vystavěn nebo lépe řečeno přestavěn ze staršího opevnění ještě patrně před polovinou 11. století, když již roku 1060 odolal polskému obléhání. Tehdy již byl také ústředním hradem Holasička, pod který příslušely některé hrady a tvrze na tomto, tehdy rozsáhlém území. Hradec byl v gotické době znovu přestavěn a systém jeho opevnění zdokonalen, jak potvrdil odkryv součásti opevnění - základů mohutné věže. Další výzkum může přinést ověření a prohloubení získaných poznatků a zjištění nové, dosud neznámé skutečnosti.

Die archäologische Ausgrabung in Hradec bei Opava. In Anbetracht der wichtigen Stellung von Hradec bei Opava in der Historie des tschechischen Schlesiens, führte hier im Jahre 1956 das Archäologische Institut ČSAV, Zweigstelle Brno, unter dem Patronate vom KNV in Ostrava, eine Feststellungsgrabung durch.

Die langgestreckte Landzunge aus deren Vorburg das Städtchen Hradec bei Opava entstand, ist einer von den letzten Ausläufern jenes Hügellandes, welches das Vorgebirge des Nizký Jeseník bildet. Sein Kamm, der sich ungefähr 50 - 70 m über dem Flusstale der Moravice erhebt, sinkt in der Richtung von Süden nach Norden. Das Plateau dieser Landzunge ist von Osten und Westen durch steile Seitenabhänge geschützt und so war es möglich, den bedeutenden Geschäfts- und Heeres-"Bernsteinweg", der hier von Schlesien nach Mähren führte, zu beherrschen. Die jahrzehntelange, bis heute noch andauernde Bautätigkeit und Terrainherrichtungen zerstörten stark die Oberfläche der Landzunge. Die Feststellungsgrabung erbrachte folgende Erkenntnisse:

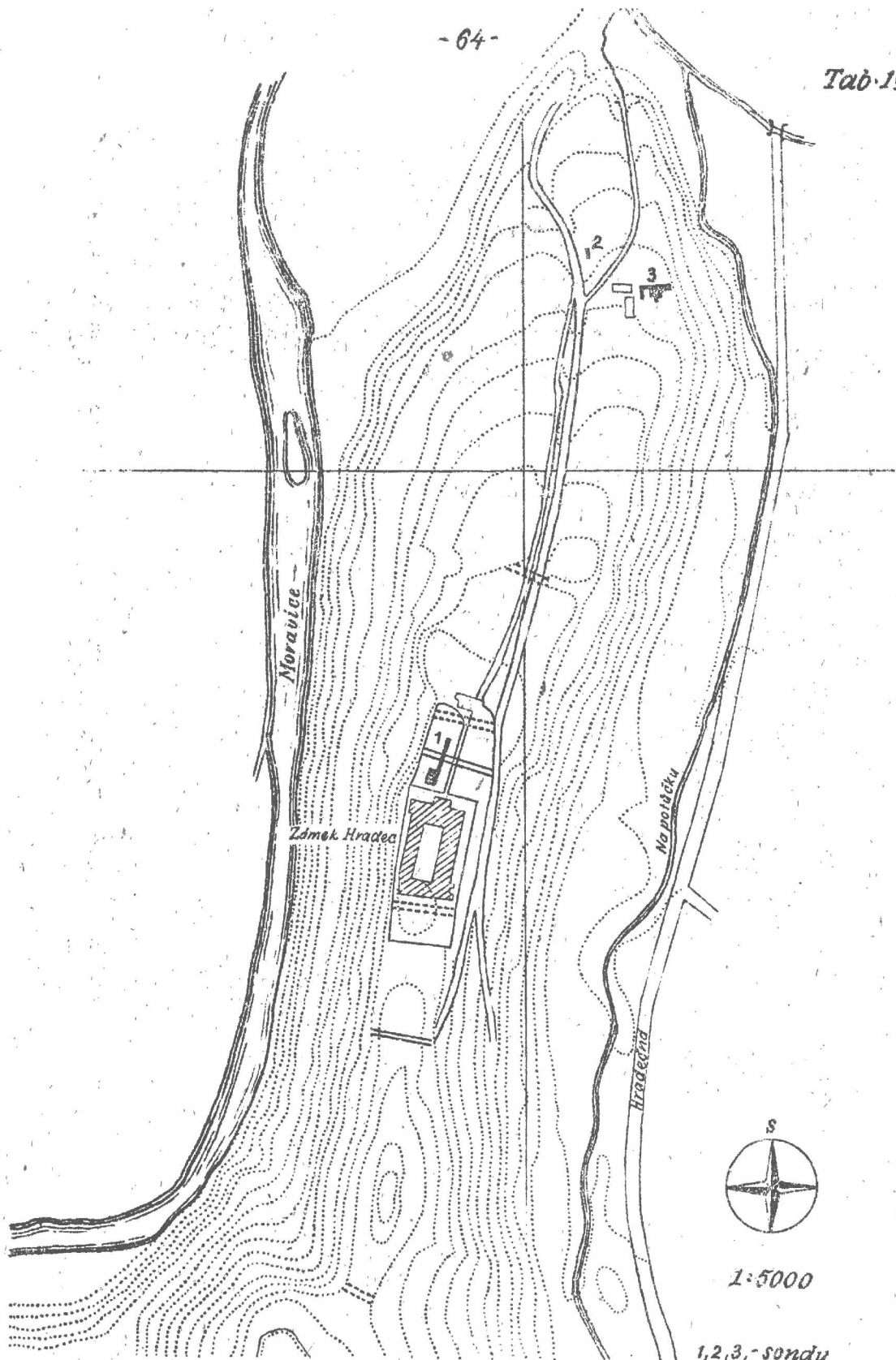
Die älteste Besiedlung der Landzunge bei Hradec ersah man aus den Bruchstücken äneolithischer Keramik mit Verzierungselementen, welche ihre Analogie in der Schnurkeramik haben. In der urzeitlichen Schichte, die durch eine jüngere Besiedlung gestört ist, lagen ausser der Keramik fünf scheibentönerne Gewichte, von welchen das eine mit Ritzlinien verziert ist, tönerne Spulen und ein modeliertes Lehmbruchstück, das eine Tierfigur vorstellt. Die fortschreitende Ausgrabung stellte an zwei Orten, vor dem Schlossgebäude und in der Sonde vor dem Kloster fest, dass die Landzunge ziemlich dicht mit der schlesischen Urnenfelderkultur besiedelt war. In den gefundenen keramischen Bruchstücken kommen neben Elementen der Lausitzer Phase auch Gefässformen mit Verzierungsmotiven der Schlesischen - Kultur und der Schlesisch - Platenitzer, der I. und II. Stufe vor. Scherben von grossen Vorratsgefässen, kleineren Gefässen und kleineren Tassen lagen zwischen Steinen der Feuerstellen. Ähnliche Funde wurden bereits im Jahre 1873 beim Baue der ehemaligen Pferdeställe gewonnen. Nach diesem zu schliessen, war die Landzunge ziemlich dicht besiedelt und es ist nicht ausgeschlossen, wie es auch bei anderen Siedlungen dieses Types in Schlesien vorkommt, dass jene ebenfalls befestigt war.

Die triftigsten Erkenntnisse brachte die Ausgrabung für die slawische Besiedlung. In der Sonde vor dem Schlossgebäude, wurde unter Aufschüttungen in der Schichte des ursprünglichen Terrains Keramikbruchstücke gefunden, die der mittleren Burgwallzeit angehören. Nach Analogien von dem slawischen Hügelgräberfeld in Stěbořice ist es möglich, diese in das 9. Jahrh. u. Z. zu datieren. In der Sonde hinter dem Kinderhörtgebäude wurde eine slawische "Zemljanka" im Ausmasse 5,5x2 m mit einem Lehmherd durchforscht. Die Wände, jener 180 cm unter dem heutigen Niveau sich befindenden Wohnstätte waren in ihren unteren Teilen aus Stein erbaut. Die Keramikfunde, welche die "Zemljanka" in die zweite Hälfte des 10. Jahrh. datieren, zeigten, dass neben der noch weiterlebenden Erzeugungsart, der im Grunde noch grossmährischen Keramik, sich gleichzeitig in neuen sozialökonomischen Bedingungen eine vervollkommnete Keramikerzeugung entfaltete, welche Keramikelemente der nordwestlichen Erzeugungszentren aufweist. In der Ausfüllung der Wohnstätte lagen eben-

falls Spangen, eiserne Messer u. ä. Im 10. Jahrh. war die Landzunge bei Hradec ein befestigter slawischer Burgwall, der sich im Rahmen des Přemysliden Staates, zur Zeit der Boleslaven entfaltet. Eine gleiche Entwicklung, die sich im Umbruch der Keramikerzeugung äussert, spielte sich auf einem ausgedehnten Gebiete ab, wie dies gleiche Funde des durchforschten Burgwalles bei Opava - Kylešovice bezeugen oder besonders ausdrucksvoll auf dem Burgwalle der Tumski Insel in Vratislav, der sich ebenfalls im 10. Jahrh. im böhmischen Přemysliden Staate entfaltet. In Hradec bei Opava tradiert bis heute die Sage von der Christianisierung der slawischen Bevölkerung, die im Jahre 965, bei der Begegnung des Brautzuges der böhmischen Fürstin Doubravka und des polnischen Fürsten Měšek stattfinden sollte.

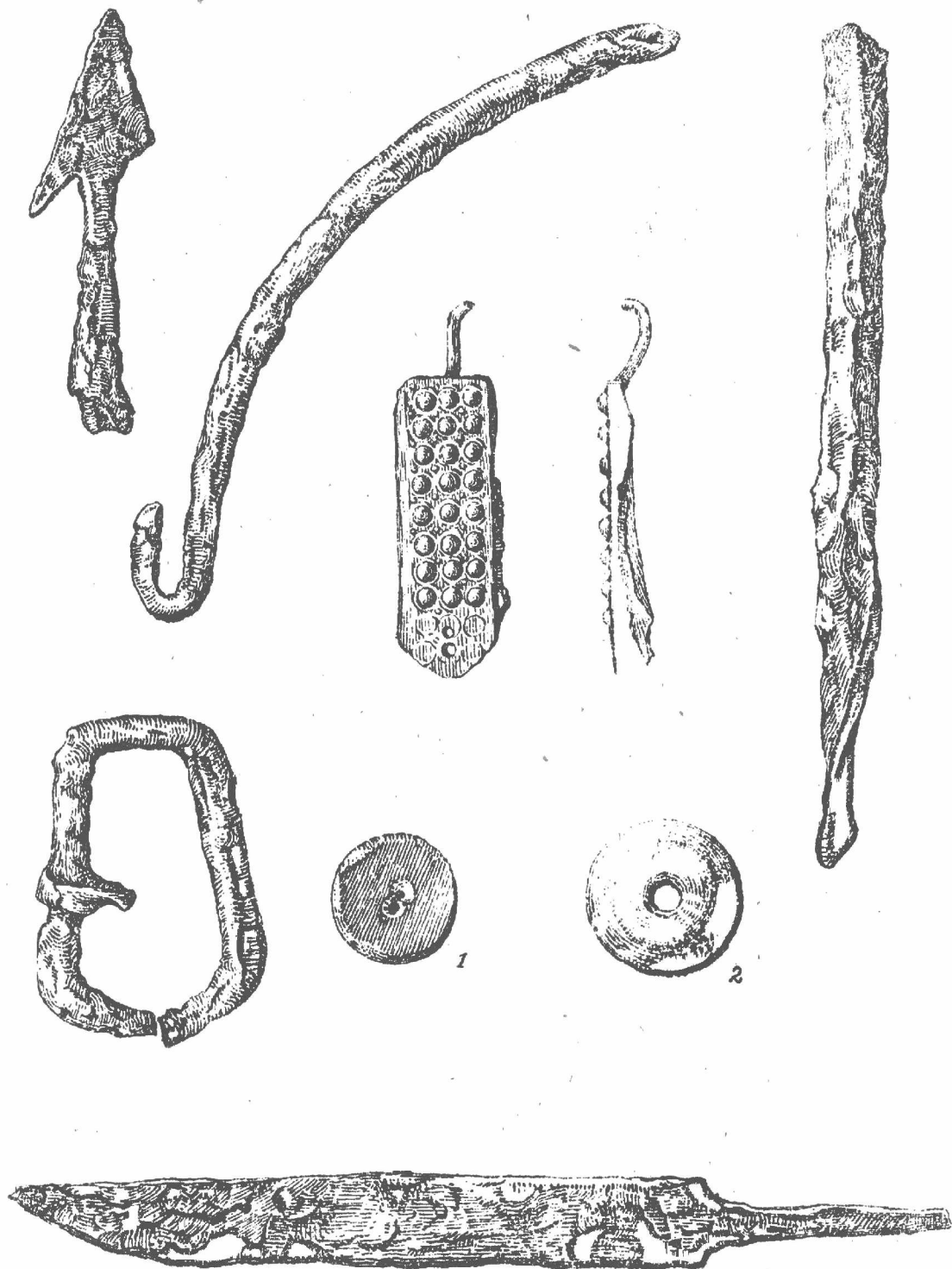
Die Abdeckung der Siedlungsschichte mit Keramikfunden aus dem 11. und 12. Jahrh. bestätigte die schriftliche Nachricht, dass Hradec im 11. Jahrh. eine feste frühromanische Burg sein musste, da sie im Jahre 1060 der Belagerung des polnischen Boleslav standhielt. Funde von Eisenerz und eine grosse Menge Kuchen von Eisenrohstoffen in dieser Schichte bezeugen das Erzeugnisse beweisen. In dieser Zeit war Hradec bei Opava die zentrale Burg der Holasitzer Provinz, die bis Přerov in Mähren reichte.

Zur Zeit der Gotik wurde Hradec wieder umgebaut und vervollkommen. Aus jener Zeit deckten wir die Grundrisse eines mächtigen Turmes mit quadratischen Innenräume im Ausmasse von 5 x 5 m ab /die Breite der Grundmauern betrug 3 bis 5 m/, der vor die Burg, in nordwestlicher Richtung vorgeschoben war. Von diesem Turme aus war es möglich, das Flusstal, sowie den Eingang in die Burg zu beherrschen. Sie war zu jener Zeit mit dreifachen Wällen und Gräben /nach der Nachricht des Chronisten/, 4 Türmen und Pforten mit Fallbrücken befestigt. Nach dem Brande im Jahre 1795 wurde die Befestigung eingerissen, das Terrain durch Aufschüttungen planiert und die Burg wurde ganz im klassizistischen Stil in ein Schloss umgebaut.



Hradec u Opavy

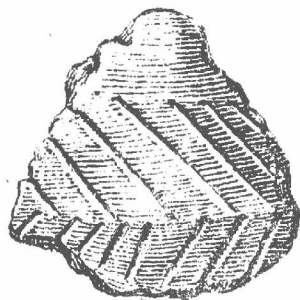
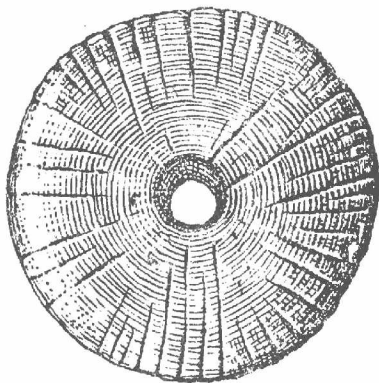
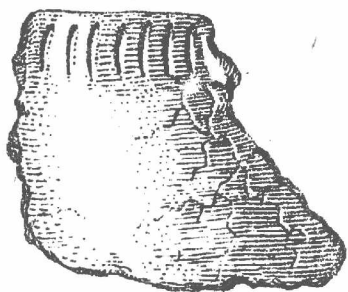
Ostroh Hradce u Opavy.



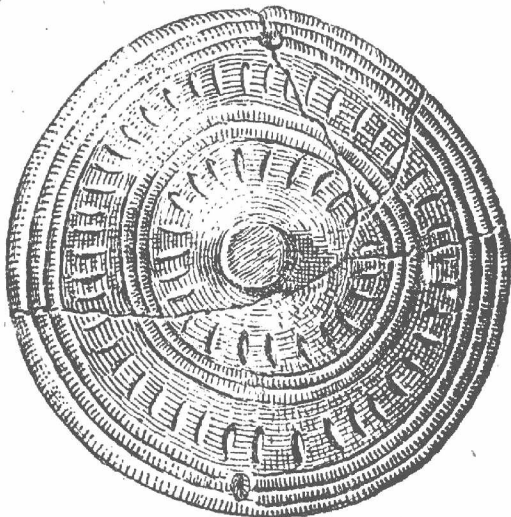
1:1

Hradec u Opavy

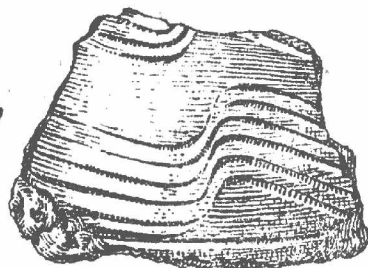
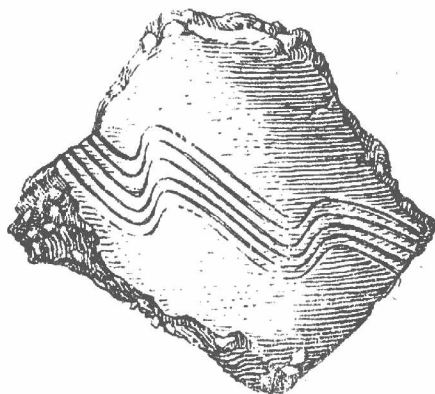
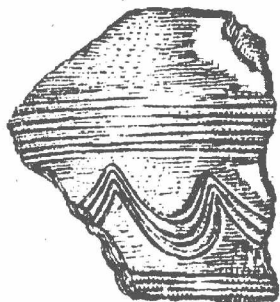
Železné a bronzové předměty ze slovanské zemnice;
přeslen a kamenný knoflík (1, 2).



1.



2.



3.

Hradec u Opavy

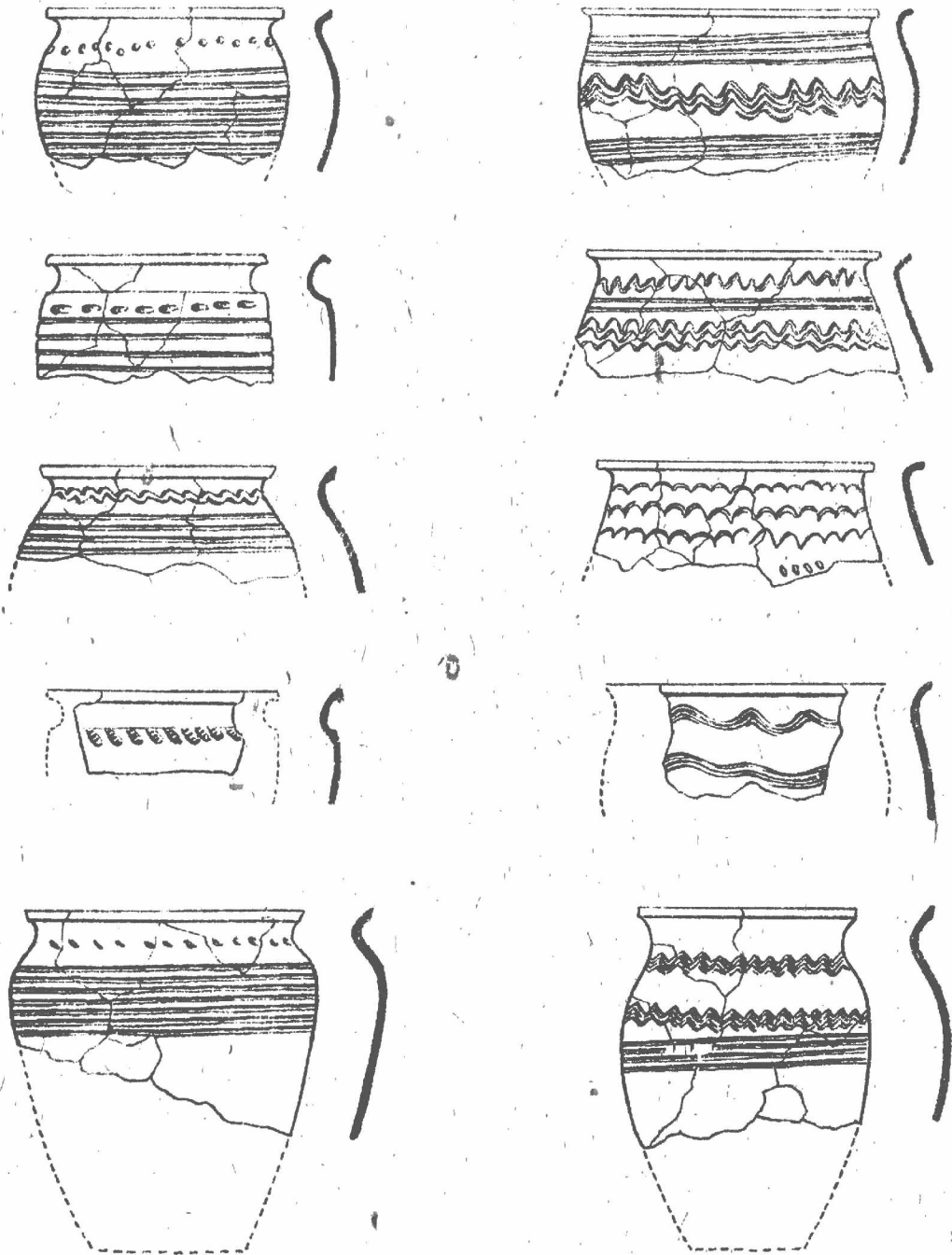
1. Nález sňarové kultury.

2. Nález slezskoplatěnické kultury.

3. Střepy nejstarší slovanské keramiky.

poněkud zmen.





asi 1/3 skut. vel.

Hradec u Opavy

Slovanská zemnice. Vpravo keramika vyráběná starším,
vlevo dokonalejším způsobem.