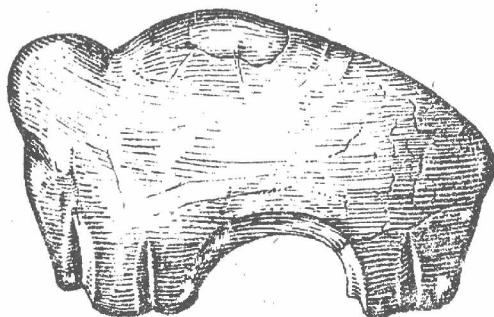


*Archeologický ústav Československé akademie věd
pobočka v Brně*

Přehled výzkumů

1956



Brno 1959

P ř e h l e d v ý z k u m ů 1956

Vydává: Archeologický ústav ČSAV, pobočka v Brně,
Stalinovy sady 19/23.

Odpovědný redaktor: dr Josef Poulík.

Výkonný redaktor: dr Bohuslav Klíma.

Redaktoři:

Překlady: prom.hist.R.Tichý a E.Tichá.

Kresby: Běla Ludikovská.

Na titulní stránce: Reliefní plastika mamuta z paleolitické
stanice v Pavlově, mamutovina.

Vydáno jako rukopis - 300 kusů - neprodejné.



č. inv. 1985/62

Zpráva o výzkumu na laténském a římském sídlišti v Komořanech 1956.

K.Ludikovský

Již z dřívějších dob jsou známy z katastru obce Komořan nálezy z doby eneolitické, bronzové a halštatské, těžiště osídlení spočívá však podle dosavadních znalostí v období laténském a římském. Kromě sídliště zkoumaného Archeologickým ústavem již v r. 1955, je doloženo ještě dvěma dalšími sídlišti v trati "Za mlýnem" a blíže Čechyně (Staňa-Nekvasil, archiv AÚ). Ve výzkumné sezoně r. 1956 byly získány plošným odkryvem dvě laténské polozemnice a dvě chaty z období římského, jejichž výzkum provedl I. Peškař.

Prvá keltská chata označená jak Z-7 měla obdélný půdorys se zaoblenými rohy a celkové rozměry 3,5 x 2,4 m s odchylkou podélné orientace od směru východozápadního o 35° k severu. Pod úroveň původního terénu byla chata zahlabena 0,6 m. Sedlová střecha byla podpírána dvěma kůly, zapuštěnými do kruhových jam o \emptyset 0,26 a 0,3 m a zahlabenými 0,6 m pod úroveň dna. Ve spraši vyhloubené dno soustřeďovalo síť drobných kůlových jamek z větší části v západní a jen porůznu ve východní polovině chaty. V severozápadním nároží se nacházela pod zbytky jednoduchého krbu oválná, mísovitá jamka, sloužící patrně k uchování žhavých uhlíků pod vrstvou popele k opětovnému roznicení ohně.

Druhá keltská chata Z-8, prostorově největší ze všech dosud prozkoumaných, měla opět čtyřúhelný půdorys se zaoblenými rohy. Podélná osa, 5,2 m dlouhá se odchylovala od východozápadního směru o 61° k severu, kratší osa měřila 2,9 m. Nosné kůly sedlové střechy byly zapuštěny do kruhových jam o \emptyset 0,24 m a hloubce 0,5 m pod úroveň dna. V jihozápadním nároží se nacházela do spraše vyhloubená mísovitá jáma, vyplněná žlutozeleným, velmi jemným slínem. Sloužila nepochybně jako nádrž k mísení hlíny pro výrobu keramiky; s touto výrobní funkcí lze spojovat i soustavu kruhovitých jam, které narušovaly jihozápadní polovinu chaty. Obdobnou chatu odkryl I. Peškař v Mílovicích, odkud je známa i pozdnělaténská hrncířská pec (H. Freising, Tagesbote 14.12.1930; E. Gebauer, Millowitz in Vorgesch. Zeit, rkp. str.8). V jihovýchodní polovině chaty soustřeďovalo se pouze několik drobných kůlových jamek kolem ohniště. Výplň prostoru zemnice sestávala z popele, promíseného s sutií mazanice a keramických zlomků. Je pravděpodobné, že nadměrný počet obou těchto druhů nálezu pochází z keramických pecí, snad z těsné blízkosti chaty, které vzhledem ke stavebním pracím nebylo možno výzkumem prověřit.

Z nálezů v keltské chatě Z-7 je to především na kruhu robená šrafovaná keramika situlovitých tvarů z netuhového i tuhového materiálu, zdobená na pohrdlí šikmými záseky, srpovými obloučky a p., zlomky kalichovitých nádob na nožce, esovitě profilovaných misek atd. Vedle keramiky obtáčené na kruhu byla nalezena v ruce robená polovina nádoby s ostře odděleným vyleštěným pohrdlím a mělce travinami zdrsňovaným tělem, dále zlomek drátěné železné spony spojevné konstrukce, zlomek lignitového náramku atd. Soubor keramiky v Z-8 tvoří velmi bohatou škálu tuhových i netuhových situlek s ovaleným okrajem, zdobeným jednoduchými i dvojnásobnými přesekávanými lištami, srpky, vleštovanými a kolkovanými motivy atd. Z r.zv. "jemného zboží" je to především část dvojkonické nádoby s široce rozevřeným okrajem, tvar vlastní podunajské oblasti (srv. na př.R. Pittioni, La Tène in Nieverösterreich, tb.I,1; B. Benadík, Keltské

pohrebiska na juhozápadnom Slovenku, tb. XI, 13 a j.; I. Hunyady, Kelták a Kárpátmedencében, tb. VI, 6 a j.), ďále zlomky kulovité nádoby, širokých nádobek s plastickými lištami, misek s kapkovitě sesíleným okrajem a esovitě až ostře lomenou profilací, zdobené ojediněle vleštovanými pásy atd. Inventář doplňuje zlomek železné spony spojené konstrukce, dvě ploténky železného plechu upomínající na štítová kování, zlomky lignitového náramku, obilky zuhelnatělého prosa a p.

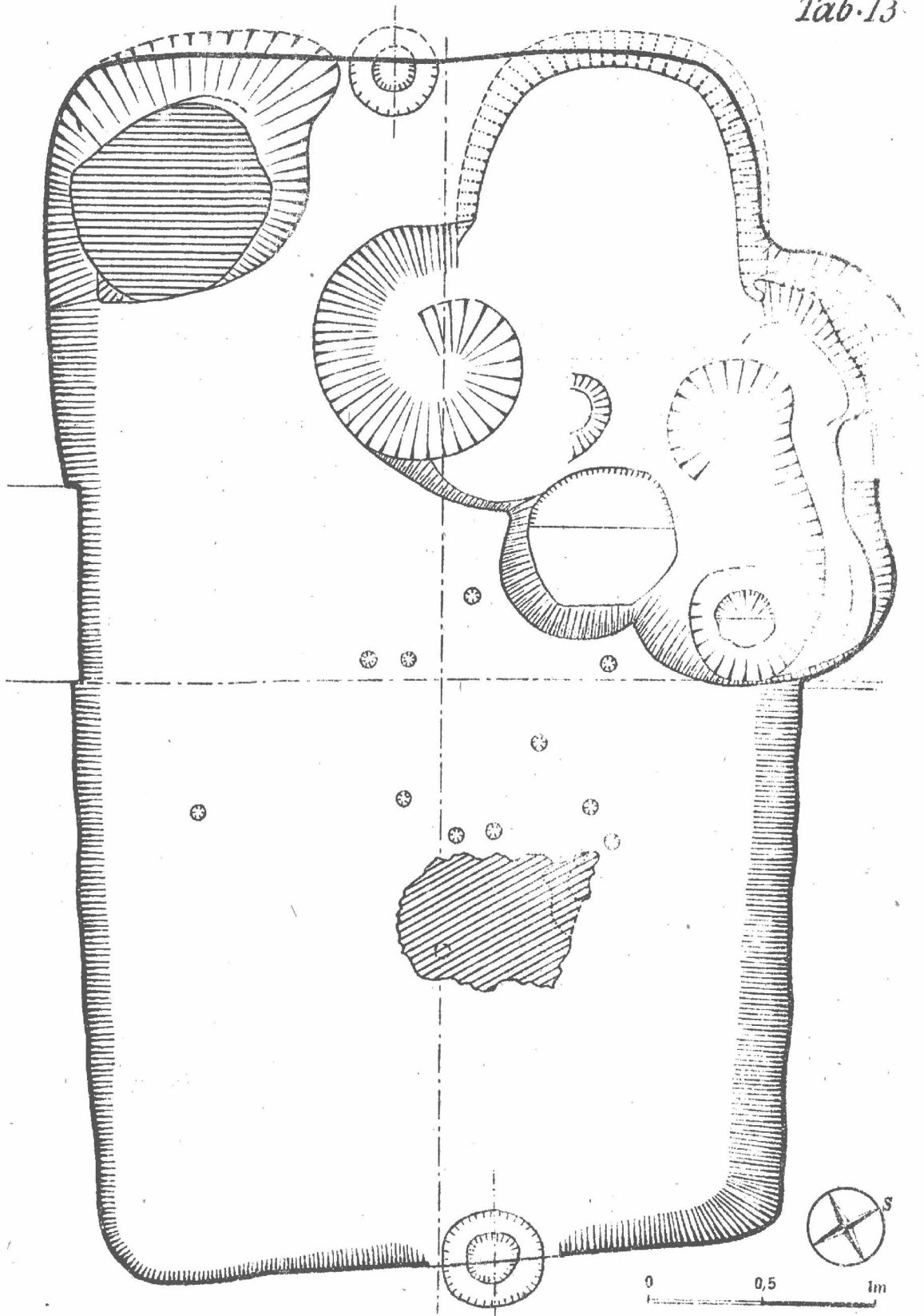
Datování obou objektů podle uvedených artefaktů lze položit do 2 - 1. st. před n.l.

Eine Nachricht über die Ausgrabung einer laténe - und kaiserzeitlichen Siedlung in Komorany 1956. Ausser älteren Besiedlungen sind aus dem Kataster der Gemeinde drei laténe - und kaiserzeitliche Siedlungen bekannt, von welchen die eine seit dem Jahre 1955 durchforscht wird. Durch die heurige Ausgrabung wurden zwei Hütten /Zemljanky/ aus der Laténe - und zwei aus der Kaiserzeit abgedeckt / ihre Bearbeitung unterbreitet I. Peškař/.

Die keltische Hütte Z - 7 hatte einen rechteckigen Grundriss 3,5 x 2,4 m, der von der O-W Linie mit einer Abweichung von 35° nach Norden orientiert ist. Unter dem Niveau des ursprünglichen Terrains war diese 0,6 m eingetieft. Das Satteldach war durch zwei Pfosten gestützt, die in Gruben von einem Ø 2,26 und 0,3 m und 0,6 m tief unter dem Bodenniveau eingelassen waren. Der Lössboden konzentrierte ein Netz kleinerer Pfosten-grübchen, hauptsächlich in der westlichen Hälfte; in der NW - Ecke befanden sich Reste eines Herdes.

Die keltische Hütte Z - 8 hatte einen rechteckigen Grundriss 5,2 x 2,9 m. Die Orientierungsrichtung O - W wich um 61° nach Norden ab. Die Tragpfosten des Satteldaches waren in Gruben von Ø 0,24 und in einer Tiefe von 0,5 m unter dem Bodenniveau eingelassen. In der südwestlichen Ecke befand sich ein Behälter mit geschlemmtem Lehme, weiter ein System von kreisförmigen Gruben; im nordöstlichen Teile der Hütte befand sich eine Feuerstelle. Die Grube war mit Asche, Lehmewurf und keramischen Bruchstücken ausgefüllt. Ihre Form, sowie die Funde zeugen davon, dass es sich um eine Töpferwerkstätte handelt, in deren Nähe die keramischen Öfen waren.

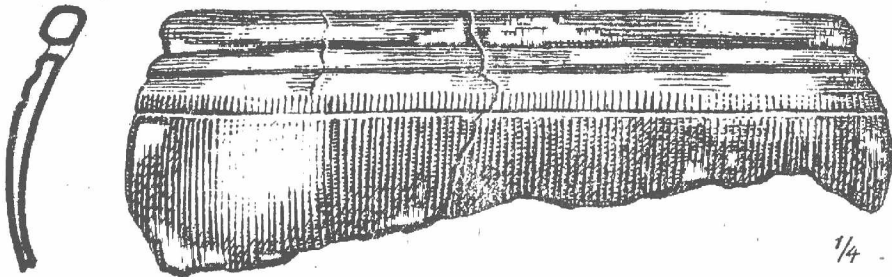
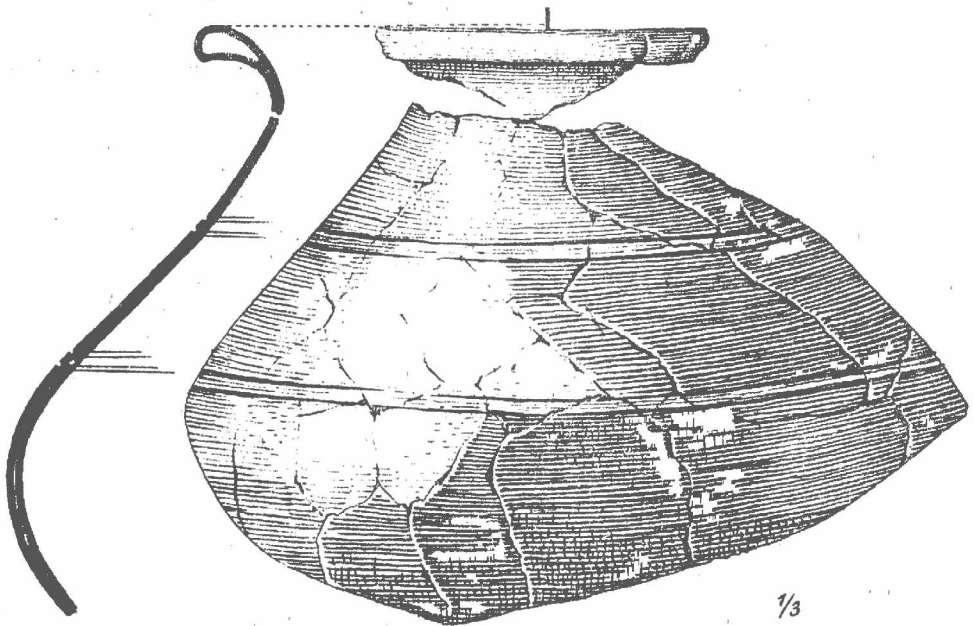
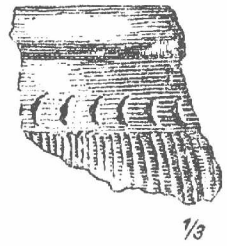
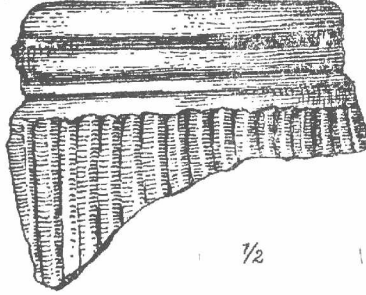
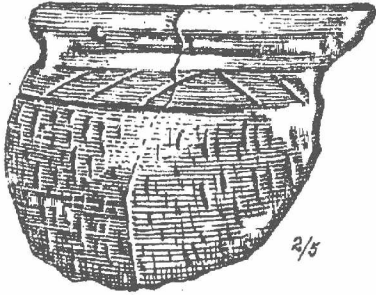
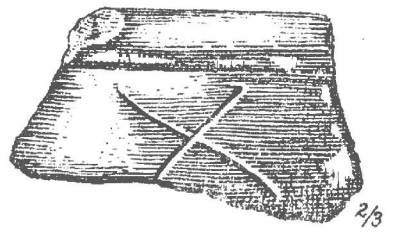
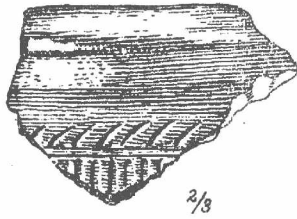
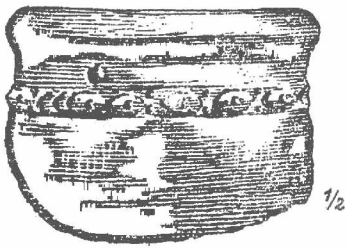
Die Datierung der beiden Hütten in das 2 - 1 Jahrh. v. u. Z., ermöglicht uns die Graphit - und die ungraphitierte Schraffenkeramik mit abgerundetem Rande, eine eiserne Fidel verbundener Konstruktion, Bruchstücke von Lignitarmbändern u. s. w.



Komořany, okr. Vyškov

Plán keltské polozemnice č. 8.





Komořany, okr. Vyškov

Ukázka laténské keramiky z polozemnic.

